

**Précisions sur la répartition de
quelques espèces de Cetoniinae Paléarctiques
Quatrième note : Les *Netocia* Costa, 1852 (fin)**

par Pierre TAUZIN

47, rue Mansard, F 92170 Vanves

Cette quatrième note termine l'étude de répartition des espèces de Cetoniinae appartenant au genre *Netocia* Costa, établie à partir de stations de capture récentes.

Elle fait suite à celle présentant les caractères généraux de ce genre (*L'Entomologiste*, 1993, 49 (4) : 143-172), et est consacré à la distribution des trois dernières espèces de *Netocia*, présentes dans notre secteur d'études : *N. afflicta* Gory et Percheron, *N. hungarica* Herbst et *N. persica* Kraatz, et relativement proches au plan habitus.

L'aire de répartition, qui inclut comme lors des études précédentes, le secteur des Balkans et une partie de l'Asie Mineure, est agrandie à l'Europe centrale pour l'espèce *Netocia hungarica* Herbst, de manière à couvrir de façon détaillée sa distribution occidentale. Les pays concernés sont l'Autriche, la Hongrie, les Républiques Tchèque et Slovaque, les Républiques de l'ex-Yougoslavie, l'Albanie, la Grèce, la Roumanie, la Bulgarie, la Moldavie, l'Ukraine, la Russie du Sud-Ouest, la Turquie, la Syrie, le Liban, Israël, l'Iran du Nord-Ouest et les ex-Républiques Soviétiques du Caucase (Arménie, Azerbaïdjan et Géorgie).

* * *

V. — *Netocia afflicta* Gory et Percheron (1833)

(In Monographie des Cétoines et des genres voisins, formant dans les familles naturelles de Latreille, la division des Scarabées Méliophiles, Paris, 59, 215, pl. 40, fig. 1)

Cette espèce est en général facilement identifiable par sa grande saillie mésosternale, à ponctuation et ciliation toutefois très variables, le front à ponctuation dense très grossière et le dessous des tibias postérieurs avec un sillon longitudinal mat densément ponctué et pubescent, au droit de la rangée de poils ciliiformes. De plus la forme typique présente souvent un enduit mat prumineux sur le dessus.

La détermination de quelques aberrations chromatiques peut toutefois se révéler délicate ; en particulier dans le secteur de Cappadoce en Turquie, où une aberration chromatique est mélangée avec une autre aberration de *Netocia hungarica armeniaca* de couleur proche. L'examen de la ponctuation mésosternale et métasternale, ainsi que de l'édéage des mâles est alors indispensable.

La forme typique, noir mat avec les élytres sans taches transversales blanches, est largement répandue et les aberrations chromatiques peu communes.

Le tableau suivant établi à partir des descriptions originales de GORY et PERCHERON (1833) et de l'examen des principales aberrations présentes dans le matériel du MNHNP, individualise de la forme typique, quelques aberrations chromatiques remarquables, que l'on est en mesure actuellement de signaler de Grèce, Turquie, Syrie, Liban, Israël, Jordanie et Egypte.

- 1 -- Forme sans macules blanches sur les élytres et le pygidium 2
- Forme avec des macules blanches variables sur les élytres et/ou le pygidium 4
- 2 -- Dessus vert à vert noirâtre 3
- Dessus noir à noir bleuâtre mat, et dessous noir à bleu noir foncé avec quelques irisations violettes *forme typique*
- 3 -- Dessus entièrement noir verdâtre mat, Dessous noir verdâtre plus brillant. Tête fortement ponctuée *ab. libani* Gory et Percheron (1833)
(Monographie des Cétoines : 215, pl. 39, Fig. 6)
Aberration chromatique connue de Syrie et du Liban.
- Dessus vert avec une sculpture des élytres plus nette, dessous vert métallique luisant *ab. fitea* Reitter (1898)
(Verhandlungen des Naturforschenden Vereines in Briinn, XXXVII, p. 88)
Aberration décrite de Turquie, dont nous n'avons pu examiner qu'un exemplaire récent des environs de Nevşehir.
- 4 -- Dessus vert à vert noirâtre 5
- Dessus bleu noir à bronze violacé 6
- 5 -- Dessous du corps d'un vert foncé brillant fortement ponctué. Tête, partie antérieure du pronotum vert foncé brillant. Partie postérieure du pronotum, scutellum, élytres et plaque anale glabres d'un vert noir. Plusieurs taches transversales blanches sur les élytres (Fig. 1) et la plaque anale *ab. leucogramma* Gory et Percheron 1833
(Monographie des Cétoines, p. 218, pl. 40, Fig. 6)
(= *Cetonia leucogramma* Dupont in litt.)
Aberration connue de l'île de Crète, de Chypre et de la région d'Istanbul en Turquie. Elle est aussi présente dans les environs d'Adana (Turquie).
- Dessous du corps vert noirâtre lisse. Dessus glabre de même couleur. Taches blanches très dispersées, légères, disposées transversalement sur chaque élytre *ab. osmanlis* Gory et Percheron (1833)
(Monographie des Cétoines, 220, pl. 41, Fig. 2)
(= *Cetonia osmanlis* Lefebvre in litt.)
(= *Cetonia lefebvri* Dejean, Cat. 3, ed. 191)
Aberration décrite de la région de Smyrne (Izmir en Turquie)
- 6 -- Dessous bleu à bleu vert. Dessus du corps bleu noir avec de petites macules blanches sur les élytres *ab. atrocyanea* Walt (1838)
(Isis : 460)
Aberration décrite de Tokat en Turquie. Elle est bien répandue au Nord-Ouest de la Turquie.
- Dessous bleu noir. Dessus bronzé luisant avec des petites macules blanches sur les élytres *ab. servillei* Burmeister (1842)
(Handbuch der Entomologie, III. Coleoptera Lamellicornia Melotophila, Berlin, p. 447)
(= *Cetonia servillii* Gory in litt.)
décrite ultérieurement sous le même nom par Burmeister sur un exemplaire d'Egypte
(= *servillei* Baraud 1987 : 365, = *servillei* Micksic 1987 : 334 et Baraud 1992 : 801)
Cette remarquable aberration se distribue dans le Sinaï mélangée avec la forme typique, et en Arabie et au Yémen où elle est dominante.

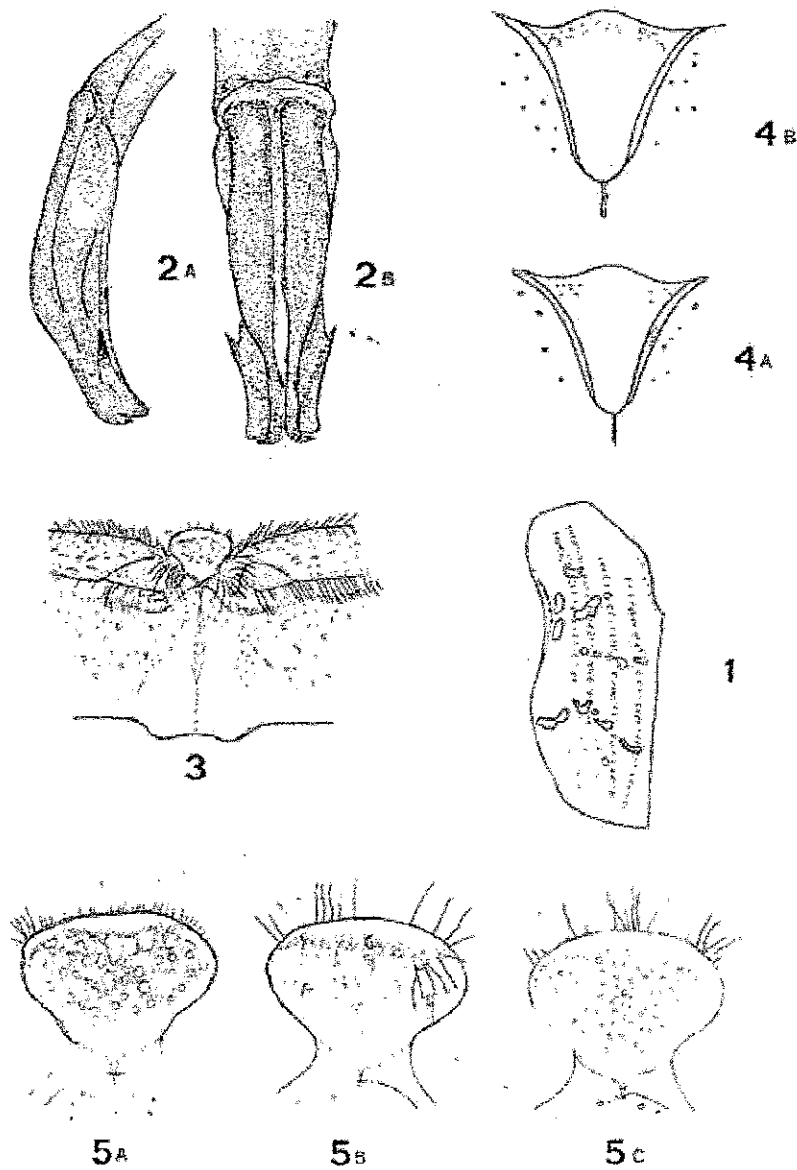


Fig. 1 à 5. — *Netocia afflicta* : Figure 1 : macules élytrales de l'aberration *leucogramma* ; figures 2A et 2B : édéage vu de face (2A) et profil (2B) ; figure 3 : plaque mésosternale ; figures 4A et 4B : Variation de la ponctuation du scutellum ; figures 5A, 5B et 5C : variations de la saillie mésosternale.

L'édéage des mâles, bien particulier avec la partie apicale du forceps amincie et incurvée au sommet, et pourvue d'une dent aiguë très nette sur les côtés, ainsi que l'aliure moyenne de la plaque mésosternale sont représentés sur les figures 2 et 3.

La sculpture du scutellum est bien variable, allant d'une ponctuation dense le long de la marge antérieure à une ponctuation à peu près nulle avec quelques points limités aux angles antérieurs (Fig. 4a et 4b).

Il en est de même pour la ponctuation de la saillie mésosternale, qui peut aller de dense avec de gros points à une ponctuation grosse espacée. Sa marge antérieure est lisse et la pilosité est peu développée, voire complètement absente.

Les sculptures extrêmes observées sur cette saillie sont visualisées sur les figures 5a, 5b et 5c.

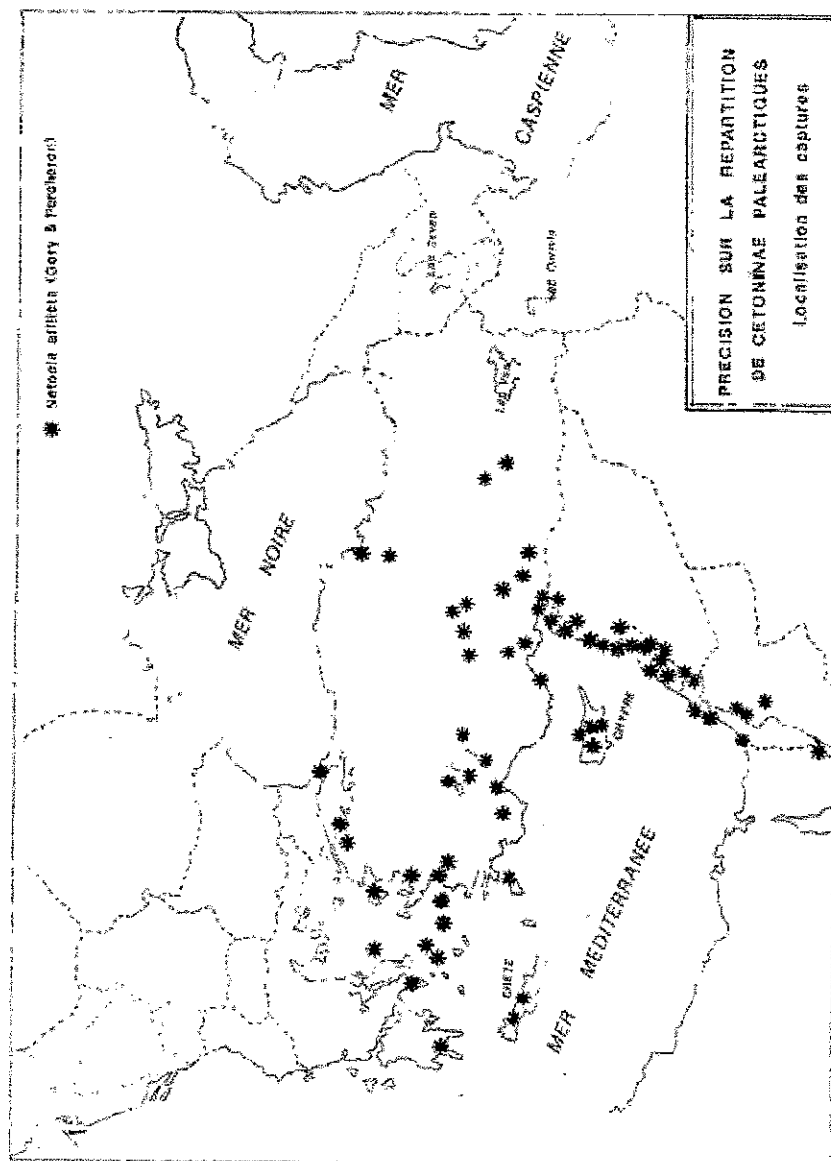
N. afflicta est une espèce commune, largement représentée dans notre secteur d'étude, et peut être même très abondante sur la bordure côtière orientale de la Méditerranée, dans des biotopes où les arbres sont rares, voire absents.

L'imago se capture en Syrie, Liban et Israël dès le mois de mai sur des fleurs d'*Onopordon*, et fortuitement sur des inflorescences de diverses espèces végétales.

Selon les quelques informations biologiques que nous avons pu obtenir, les larves paraissent se développer en terre dans le terreau et les résidus de bulbes et racines fraîchement décomposés d'*Onopordon*, d'*Echinops* et de *Cirsium*. On les trouve aussi dans le terreau environnant les racines d'Olivier et dans des tas de composts agricoles divers. La Biologie de cette espèce a été précisée par BODENHEIMER (1930).

La carte jointe montre la distribution connue des localités de captures récentes de la forme typique et ses aberrations. L'espèce se distribue en Grèce continentale (Péloponnèse, Attique) où les captures sont peu nombreuses, dans les Iles Grecques de la mer Egée, en Crète, dans l'île de Rhodes et de Chypre, en Turquie sur la zone littorale de la mer de Marmara et de la mer Egée, dans le Taurus où elle peut être abondante dans la région du lac de Beyschir. Des exemplaires ont été capturés dans des secteurs isolés en Turquie, au Nord dans la chaîne Pontique autour de Samsun et en Turquie du Sud-Est dans les environs de Diyarbakir.

L'espèce abonde sur la zone côtière de la Méditerranée orientale, en Syrie, au Liban, en Israël, en Palestine et dans le territoire de Gaza. Ces stations de captures, individualisées sur la figure jointe, sont les suivantes :



En l'absence d'exemplaires de la série typique pour l'espèce *Cetonia afflicta*, nous désignons comme Néotype, l'exemplaire suivant déposé au Muséum National d'Histoire Naturelle de Paris :

1 mâle bien conservé et piqué, écdage préparé, portant les étiquettes suivantes :

1. blanche jaunâtre manuscrite : *Cetonia afflicta* G. et P. Balbek — Syrie 19 juin 1861.
2. blanche imprimée : Muséum Paris — Collection Léon Fairmaire 1906.
3. rouge manuscrite : *Cetonia afflicta* Gory et Percheron. 2. néotype. P. Tausin 1992.

TABLEAU I
STATIONS DE CAPTURE DE NETOCTA AFFLICTA GORY ET PERCHERON

Pays	Région	Localités	Race
Arabie		Djedda	afflicta ab. servillii
Chypre	Secteur Turc	Akaki	afflicta forme typique
Chypre	Secteur Grec	Kykkos	afflicta forme typique
Chypre	Secteur Turc	Larnaca	afflicta forme typique
Chypre	Secteur Turc	Nikosia	afflicta forme typique
Egypte	Litoral mer rouge	Sinaï	afflicta forme typique et ab. servillii
Grèce	Ile de Crète	Heraklion	afflicta ab. atrocoerulea et leucogramma
Grèce	Mer Egée	Ile de Samos	afflicta forme typique
Grèce	Mer Egée	Ile de Skopelos	afflicta forme typique
Grèce	Mer Egée	Ile de Syros	afflicta forme typique
Grèce	Mer Egée	Ile d'Aegina	afflicta forme typique
Grèce	Attique	Keratea	afflicta forme typique
Grèce	Ile Lesbos	Mithini	afflicta ab. leucogramma
Grèce	Péloponnèse	Mts Taygete	afflicta forme typique
Grèce	Ile de Rhodes	Pilona	afflicta forme typique
Grèce	Ile de Crète	reg. Nomos Manion	afflicta ab. atrocoerulea et leucogramma
Grèce	Ile d'Ikaria	Xylocisti	afflicta forme typique
Israël		Bethleem	afflicta forme typique
Israël	env. Sedot Yam	Césarée	afflicta forme typique
Israël	Sinaï	Gaza	afflicta forme typique
Israël		Haifa	afflicta forme typique
Israël		Jerusalem	afflicta forme typique
Israël		Qiryat shemona	afflicta forme typique
Israël	Galilée	Safad	afflicta forme typique
Jordanie		Dschetesch	afflicta forme typique
Liban		Baalbeck	afflicta forme typique
Liban		Bayr al'Asha'ir	afflicta forme typique
Liban		Beyrouth	afflicta forme typique
Liban		Becharri	afflicta forme typique
Liban		Djezin	afflicta forme typique
Liban		La Bekka	afflicta forme typique et ab. libanii
Syrie	NW Syrie	Alep	afflicta forme typique
Syrie	Zone côtière	Banias	afflicta forme typique
Syrie	frontière Liban	Bayt Krein	afflicta forme typique
Syrie		Damas	afflicta forme typique
Syrie		Haffé	afflicta forme typique
Syrie	Zone côtière	Hmayrin	afflicta forme typique
Syrie	frontière Liban	Qalaat el Hosn	afflicta forme typique
Syrie	Zone côtière	Tartous	afflicta forme typique
Turquie		Adana	afflicta forme typique
Turquie	Antakya	Akhes	afflicta forme typique
Turquie		Antakya	afflicta forme typique et ab. leucogramma
Turquie		Antalya	afflicta forme typique
Turquie		Aydin	afflicta forme typique et ab. atrocoerulea
Turquie		Buglar gecidi	afflicta forme typique
Turquie	Gaziantep	Col d'Akyokus	afflicta forme typique
Turquie	Antalya	Col d'Imasan	afflicta forme typique

Pays	Région	Localités	Race
Turquie	Kayseri NW Turquie	Elmalı	afflicta forme typique
Turquie		Erciyes Dag	afflicta forme typique
Turquie		Erdek	afflicta ab. atrocoerulea
Turquie		Gönen	afflicta ab. atrocoerulea
Turquie		Gülek	afflicta forme typique
Turquie		Isparta	afflicta forme typique
Turquie	(ex Césarée)	Istanbul	afflicta forme typique et ab. leucogramma
Turquie		Lamir	afflicta ab. leucogramma
Turquie		Kayseri	afflicta forme typique
Turquie		Reçiborlu	afflicta forme typique
Turquie		Kiziloren	afflicta forme typique
Turquie		Kusadasi	afflicta forme typique
Turquie	Diyarbakir	K-Maras	afflicta forme typique
Turquie		Lice	afflicta forme typique
Turquie		Nevşehir	afflicta forme typique et ab. fitca
Turquie	Gaziantep	Oguzeli	afflicta forme typique
Turquie		Samsun	afflicta forme typique
Turquie	Belen	Sarinazi	afflicta forme typique
Turquie		Sitfike	afflicta forme typique
Turquie		Tokat	afflicta ab. atrocoerulea
Turquie	Nevşehir	Topuz Dag	afflicta ab. atrocoerulea
Yemen		Taif	afflicta ab. servillii

VI. — *Netocia hungarica* Herbst (1790)

(Natusyst. Käf. Col. III, p. 220, tab. 29, Fig. 71.)

Désignation originale *Cetonia hungarica*. Type de Herbst non répertorié (= *C. viridis* Fabricius 1792 — Ent. Syst., I, 2 : 128).

L'aire de répartition de cette espèce est très vaste et dans le cadre de notre étude sur la distribution de ses principales races, nous nous sommes tenus à des caractères assez généraux pour leur caractérisation, afin de ne pas multiplier de façon artificielle leur nombre.

Ces caractères ne se retrouvent toutefois pas obligatoirement sur la totalité des individus des races considérées, car celles-ci comportent à des degrés divers de fréquence, un certain nombre de variants non conformes et qui, comme l'a dit RUTER (1957), « ne doivent jamais être séparés de leur population d'origine, en dehors de laquelle ils perdent toute signification ».

L'abondance de descriptions anciennes et récentes, sur souvent un exemplaire unique, a quelques fois morcelé une réalité continue en une multitude de taxa plus ou moins superposables. Il peut s'agir de variations liées à des conditions particulières de nymphose, comme le résultat d'une évolution souvent exceptionnelle vers l'hyperchromatisme ou la cyanisation, voire la mélanisation, mais aussi de formes métisses à caractères intermédiaires dans les secteurs d'interférence de