

GUIDO SABATINELLI & ENRICO MIGLIACCIO

SCARABAEIDAE FLORICOLI RACCOLTI NEL NEPAL ORIENTALE
CON DESCRIZIONE DI DUE NUOVE SPECIE

(Coleoptera)

Durante una spedizione entomologica nel Nepal orientale da noi effettuata nei mesi di Maggio - Giugno 1980 sono state catturate numerose ed interessanti specie di Coleotteri. Daremo qui notizia circa le specie di Scarabaeidae floricoli da noi raccolte, molte delle quali erano fino ad ora poco conosciute, altre raccolte in Nepal per la prima volta, due nuove per la scienza.

Il Nepal presenta per la sua configurazione geografica una ampia gamma di ambienti che vanno dalla pianura tropicale e paludosa, alle zone collinose temperate, fino alle zone alpine di alta ed altissima quota. La struttura fisica del Nepal, venendo da sud del paese ed andando verso nord è la seguente:

- una pianura bassa variante dai 100 ai 200 metri di altitudine che forma il limite settentrionale del bacino del Gange, detta pianura del "Terai";
- una fila di colline parallele alla pianura, chiamate "Churias" che vanno dai 300 ai 1500 metri di quota;
- una catena di montagne più alte fino a 3000 metri di quota chiamate "Mahabarat";
- perpendicolari alla suddetta catena scendono i contrafforti himalayani che raggiungono anche i 4000 metri e che sono solcati da valli, una di queste è la valle di Katmandu;
- infine la corona dell'Himalaya con le sue vette che raggiungono 6000 - 8000 metri di altitudine. Segue il confine del Nepal con la Repubblica Popolare Cinese.

Diamo qui un cenno descrittivo delle località nelle quali sono state effettuate le raccolte:

— "Katmandu" si trova ad una altitudine di 1320 metri circa sul fondo di una valle, circondata da serie di colline. A "Lazimpat", un quartiere della città, di sera attratte dalle lampane al neon, sono state raccolte molte specie di Sericiniinae e Melolonthinae tra il 17 ed il 19 maggio e tra il 6 ed il 7 giugno.

Spostandosi di un centinaio di chilometri verso est le ricerche si sono concentrate sui primi contrafforti himalayani nella regione dello Janakpur.

— "Jiri", a 1850 metri di quota, è un villaggio situato in una valle terrazzata a risaie. Lungo il fiume che scorre sul fondovalle, sulle foglie di ontano (*Alnus nepalensis*) attaccate in modo massiccio furono raccolte: *Hoplia coerulesignata* Moser, *H. grisea* Moser, *Adoretosoma fulviventre* Bl., *Popillia simlana* Arrow, *P. minuta* Hope, *Ischnopopillia lateralis* Hope ed *Adoretus lasius* Oh.; su fiori di rosacee: *Adoretosoma fulviventre* Bl. ed *Hoplia grisea* Mos. su *Rosa* sp.: *Oxycetonia jucunda* Fald. e *Chrysoserica auricomma* Brenske; su *Cistus* sp.: *Clinteria spilota* Hope; di notte alla luce delle candele: *Melolontha amplipennis* Frey. Le raccolte sono state effettuate tra il 23 ed il 25 maggio e tra l'1 e il 15 giugno.

— "Monte Hanumanti" è un monte che sovrasta il villaggio di Jiri ricoperto da boschi di abeti e cedri himalayani (*Cedrus deodora*). Cacciando ad una quota di 2800 metri catturammo le stesse specie presenti a Jiri; inoltre su foglie di patate *Microserica longefoliata* Frey. L'escursione è stata effettuata il 21 maggio.

— "Those" è un piccolo villaggio a 1700 metri di quota, la raccolta viene effettuata frettolosamente, la sera con le lampade, essendo una stazione di transito. Raccolte effettuate il 22 e 25 maggio.

— "Thodung", situato a 3100 metri di altitudine è la sede di un villaggio sherpa. I boschi che lo circondano sono costituiti da abeti dell'Himalaya (*Picea smithiana* e *Picea jezoensis*) e da sporadici esemplari di cedro dell'Himalaya (*Cedrus deodora*). I loro tronchi ricoperti di muschio sono costellati di orchidee. Nel sottobosco rododendri (*Rhododendron campanulatum*) e *Arum* giganti vegetano nelle parti più umide. Nell'abetia su *Picea smithiana* venne raccolta *Nepaloserica procera* Frey; in una larga radura: *Hoplia freudei* Tes. su *Cistus* sp., *Brahmina braeti* Brenske la notte su *Viburnum erubescens*, *Trichoserica sherpa* n. sp. la notte su *Sambucus* sp. Le raccolte sono state effettuate tra il 26 ed il 31 maggio.

Riportiamo in Tabella l'elenco completo delle specie raccolte con le località di cattura, il numero di esemplari e la distribuzione geografica attualmente nota; per quest'ultima il numero compreso in parentesi quadra fa riferimento alla bibliografia. Per le specie conosciute solo di una località questa è precisata dopo due punti. Le specie nuove per il Nepal sono contrassegnate da un asterisco.

SPECIE	LOCALITÀ DI CATTURA NUMERO ESEMPLARI	DISTRIBUZIONE ATTUALMENTE NOTA
SERICINAE		
* <i>Trichoserica tibetana</i> Brsk.	Thodung, 7 ex.	Thibet [3]
<i>Trichoserica sherpa</i> n. sp.	Thodung	
* <i>Autoserica himalayca</i> Brsk.	Katmandu, Jiri, Mt. Hanumanti, Those, 20 ex.	Bengala, Sikkim [3]
<i>Microserica longefoliata</i> Frey	Mt. Hanumanti, 48 ex.	Nepal: Ringmo [5]
<i>Microserica hellmichi</i> Frey	Jiri, via Those, Those, 8 ex.	Nepal: Jiri [4]
* <i>Lasioserica maculata</i> Brsk.	Jiri, Mt. Hanumanti, Those, Thodung, 150 ex.	Kurseong [3]; Bhutan [9]
* <i>Chrisoserica auricomma</i> Brsk.	Jiri, Jiri via Those, 7 ex.	Bengala [3]
<i>Nepaloserica procera</i> Frey	Thodung, 2 ex.	Nepal: Likhu-Khola Tal [4]
* <i>Pachyserica marmorata</i> Bl.	Jiri via Those, 1 ex.	Nord India [3]
MELOLONTHINAE		
* <i>Holotrichia antracina</i> Brsk.	Katmandu, Those, 6 ex.	India: Silhet, Shangai [3]; Bhutan [9]
<i>Holotrichia cavifrons</i> Brsk.	Jiri, Mt. Hanumanti, Those, Katmandu, 19 ex.	Nepal, Darjeeling [3]; Bhutan [9]
* <i>Holotrichia microsquamosa</i> Frey	Katmandu, 46 ex.	Darjeeling [7]; Bhutan [9]
* <i>Holotrichia sikkimensis</i> Brsk.	Katmandu, 1 ex.	Sikkim [3]; Bhutan [9]
<i>Neodontocnema newari</i> n. sp.	Katmandu	
<i>Panotrogus nepalensis</i> Frey	Jiri, Mt. Hanumanti, Those, 7 ex.	Nepal: East Chialsa, Boulu-khota [5]

- Brahmina coriacea* Hope Jiri via Those, 4 ex.
- * *Brahmina braeti* Brsk. Thodung, 340 ex. Bengala [3]; Bhutan [9]
- Sopbrops defreina* Frey Katmandu, 2 ex. Nepal, Kumaon [8]
- * *Sopbrops cotesi* Brsk. Katmandu, 23 ex. India, Sikkim [3]; Bhutan [9]
- * *Hilyotrogus holosericeus* Redt. Jiri, 80 ex. India [3]
- * *Melolontha amplipennis* Frey Jiri, Jiri via Those, 3 ex. Bhutan: Thimphu [9]
- HOPLIINAE**
- Ectinohoplia squamigera* Hope Jiri via Those, 4 ex. Nepal [3]
- Hoplia freudei* Tesar Thodung, 3 ex. Nepal: Khumbu [13]
- Hoplia coeruleosignata* Moser Jiri, Jiri via Those, 300 ex. Nepal: Jiri, Darjeeling [13]
- Hoplia grisea* Moser Jiri, Jiri via Those, 300 ex. Nepal: Darjeeling, Cina: Hundes [13]
- Hoplia viridissima* Brsk. Jiri, 1 ex. Nepal: Darjeeling [13]
- RUTELINAE**
- * *Anomala agilis* Arrow Jiri, Jiri via Those, 5 ex. Sikkim, Bhutan [1]
- * *Anomala comma* Arrow Katmandu, 3 ex. Sikkim: Gopaldhara [1]
- * *Anomala varicolor* Gyll. Katmandu, Those, Namdu, 5 ex. India or., Bengala, Ceylon [10], Bhutan [9]
- * *Anomala rufiventris* Redt. Jiri via Those, 1 ex. Kaschmir, Assam, India or. [10], Bhutan [9]
- * *Anomala propinqua* Arrow Those, 1 ex. Assam, Sikkim, Uttar Pradesh [1], Bhutan [9]
- Anomala marginipennis* Arrow Katmandu, 1 ex. Nepal, Assam, Sikkim, Bengala [10], Bhutan [9]
- Anomala lineatopennis* Bl. Those, 2 ex. Punjab, Uttar Pradesh, Nepal, Bhutan, Bengala [1]
- * *Adoretosoma fulviventre* Bl. Jiri, Mt. Hanumanti, Those, 300 ex. Sikkim, Assam, Cina merid. [10], Bhutan [9]
- * *Mimela pectoralis* Bl. (resti) Thodung, 1 ex. India sett. [10]; Bhutan [9]
- Mimela heretobropus* Bl. Katmandu, 2 ex. Nepal, Sikkim, Bhutan, Bengala, Assam, Birmania, Tonchino [10]
- Popillia minuta* Hope Jiri, Jiri via Those, 40 ex. India or., Nepal [10]; Bhutan [9]
- Popillia similana* Arrow Jiri, Mt. Hanumanti, Those, 40 ex. Punjab, Nepal [10]
- Popillia nitida* Hope Jiri via Those, 1 ex. Nepal, Sikkim, Assam [10]
- Ischnopopillia lateralis* Hope Jiri, Mt. Hanumanti, 200 ex. Nepal, Sikkim [10]
- * *Adoretus lasius* Ohaus Jiri, 2 ex. Sikkim, Assam [1]; Bhutan [9]
- CETONINAE**
- * *Thaumastopeus nigritus* Fröhlich Namdu via Kirantichap, 1 ex. Punjab, Bengala, Assam, Bhutan, Sikkim, Birmania, Indocina, Andamare Is. [11]
- * *Clinteria confinis pseudoconfinis* Sc. Jiri via Those, 5 ex. Kaschmir, Uttar Pradesh, Nepal, Sikkim, Bhutan, nord Bengala [11]
- Oxyctonia jucunda* Fald. Jiri, 4 ex. Nepal, Sikkim, Assam, Bengala, Siberia, Cina, Japan [2]
- VALGINAE**
- * *Dasyvalgus sellatus* Kraatz Jiri, 1 ex. Malacca, Hong Kong, Sumatra [12]

Trichoserica sherpa n. sp.

Diagnosi — Sericino con grandi occhi sporgenti. Lunghezza 8 mm, larghezza 4,5 mm. Clava antennale molto pronunciata nel maschio, notevolmente ridotta nella femmina. Fronte e pronoto marrone scuro nei due sessi; elitre nel maschio marrone scuro concolori, nella femmina marmoreggiate; occhi neri; clipeo e zampe rosso bruno; antenne ed appendici boccali fulve; addome e pigidio pruinosi. Si distingue dalle specie congeneri per la particolare conformazione dei parameri.

Serie tipica — *Holotypus* ♂, Nepal, Janakpur, 3100 m, 28.V.1980, leg. Sabatelli e Migliaccio, conservato presso il Naturhistorisches Museum di Basilea. *Paratypi*: stessi dati di cattura dell'Olotipo, 1 ♀ in collezione del Naturhistorisches Museum di Basilea, 1 ♂ e 1 ♀ in collezione del British Museum di Londra, 1 ♂ e 1 ♀ in collezione del Naturhistorisches Museum di Vienna, 4 ♂♂ e 9 ♀♀ in coll. Sabatinelli, 7 ♂♂ e 13 ♀♀ in coll. Migliaccio.

Descrizione — *Holotypus* ♂. Clipeo di forma trapezoidale, largo alla base 1,11 mm, lungo 0,81 mm con angoli anteriori arrotondati, fortemente sinuato al centro, privo di punteggiatura, lucente, con sparsi peli eretti al centro. Sutura clipeo-frontale a forma di V. Fronte opaca con radi peli eretti. Occhi grandi sporgenti e neri, distanza interoculare esterna 1,85 mm. Antenne di 10 articoli: funicolo di 7 e clava di 3 articoli. Clava lunga 1,96 mm.

Pronoto di forma trapezoidale, base larga 3,14 mm, lungo al centro 1,66 mm, con margine anteriore ribordato e con doppia sinuosità. Margine posteriore al centro prominente sullo scutello. Angoli anteriori e posteriori del pronoto arrotondati. Setole sparse lungo i margini laterali ai lati della base, sul disco disposte in forma di V. Opaco e privo di punteggiatura. Scutello triangolare con base larga 0,44 mm e lungo 0,74 mm. Elitre con margine suturale piatto, margine laterale con epipleure terminante all'angolo apicale esterno. Lungo l'epipleure sono disposte lunghe setole. Elitre opache con indistinte striature e punteggiatura superficiale. Corti peli sono disposti all'apice elitrale ed uno isolato all'angolo suturale. Tibie anteriori bidentate al margine esterno e con lungo sperone apicale. Pigidio con rari e lunghi peli eretti. Parameri come in fig. 7.

Paratypi ♂♂ — Stessi caratteri dell'Olotipo.

Paratypi ♀♀ — Differiscono dai maschi per i seguenti caratteri: clava antennale lunga solo 0,66 mm, clipeo e fronte grossolanamente punteggiati, elitre marmoreggiate, unghia dei tarsi anteriori bifida e semplice.

Derivatio nominis — Dedicata alla ospitale popolazione sherpa del villaggio di Thodung.

Osservazioni — La specie è affine alla congenera *eberti* Frey raccolta nella stessa località e nella stessa stagione ma non reperita da noi. E' inoltre simile alla *T. umbrina* Blanch.

Dal confronto degli esemplari da noi catturati con gli esemplari della serie tipica della *T. eberti* e di alcuni esemplari determinati dal compianto Frey come *T. umbrina*, la *T. sherpa* n. sp. risulta ben differenziata ed in maniera costante per la conformazione dei parameri e per la notevole lunghezza della clava antennale del maschio.

Microserica longefoliata Frey

1965 - *Erg. Forsch.-Unt. Nepal Himal.*, Lfg., 2: 92
janetscheki Frey G., 1969 - *Ent. Arb. Mus. Frey*, 20: 521.
 FREY G., 1975 - *Entomologia Basiliensia*, 1: 225 (syn.)

Quando FREY (1969) descrisse *M. janetscheki* diede anche un disegno dell'edeago assai diverso da quello della *longefoliata*. Nel 1975 lo stesso autore metteva in sinonimia le due specie da lui descritte, proprio sulla base dell'identità dei parameri. L'esame dei Tipi da noi effettuato ha confermato l'identità morfologica delle due specie. Ci è sembrato però opportuno fornire un disegno dei parameri di questa specie ad ingrandimento adeguato in quanto il disegno fornito da FREY per *longefoliata* è completamente errato e quello per la *janetscheki* assai approssimativo (fig. 2).

Microserica hellmichi Frey

1965 - *Erg. Forsch.-Unt. Nepal Himal.*, Lfg., 2: 91

Diamo in fig. 1 il disegno dei parameri di questa specie in quanto quello fornito da FREY nella descrizione non ci è sembrato sufficientemente aderente alla loro reale morfologia.

Holotrichia microsquamosa Frey

1972 - *Ent. Arb. Mus. Frey*, 23: 119

Questa interessante specie si distacca completamente dalle altre specie congeneri (FREY, 1971) come si può rilevare anche dalla conformazione dell'edeago (figg. 8-9) e con tutta probabilità appartiene ad una linea filogenetica staccata da quella delle *Holotrichia* Hope.

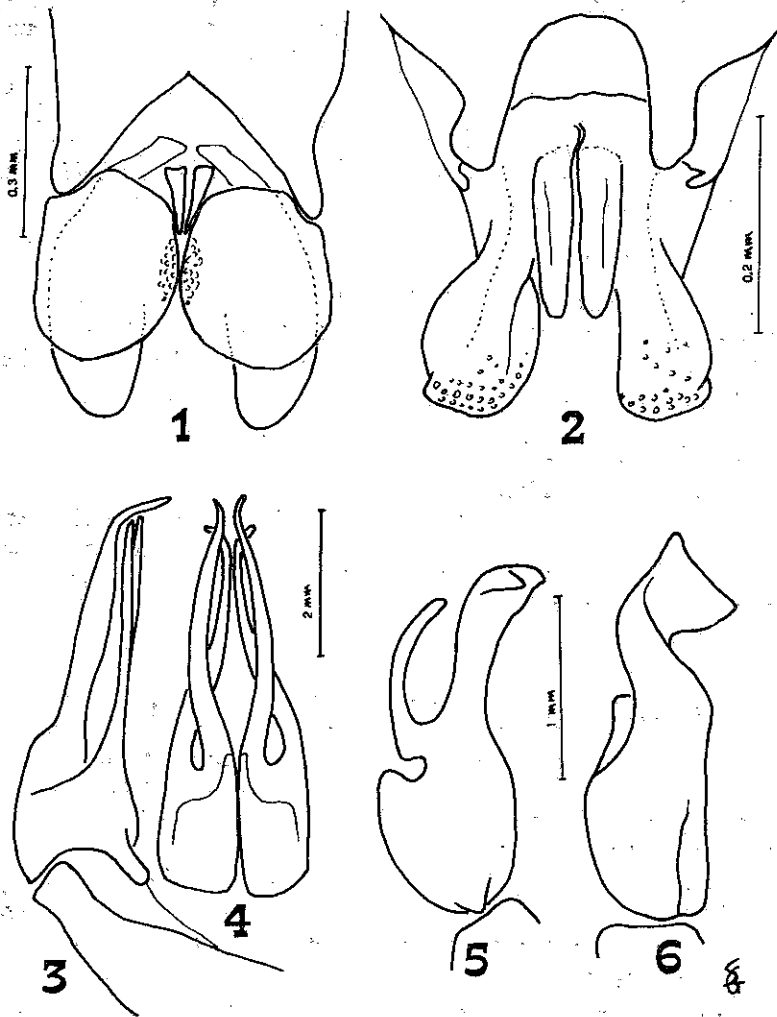
Neodontocnema newari n. sp.

Diagnosi — *Neodontocnema* di forma tozza con capo, pronoto, scutello, zampe, appendici boccali ed antenne di colore bruno-rossiccio-scuro. Elitre di colore giallastro. Pigidio ed addome gialli chiari. Parte superiore del corpo glabra. Lunghezza 19-22 mm, larghezza 10-10,5 mm. Si distingue dalle altre specie congeneri, ed in particolare da *N. diversiceps* Mos. e *imitatrix* Brsk. cui è più vicina, per la conformazione dei parameri.

Serie tipica — *Holotypus* ♂, Nepal, Bagmati, Katmandu (Lazimpat), 18.V.80 leg. Migliaccio & Sabatinelli, conservato presso il Naturhistorische Museum di Basilea. *Paratypi*: stessi dati dell'Olotipo, 1 ♂ e 1 ♀ in coll. Sabatinelli; 1 ♂ e 1 ♀ in coll. Migliaccio.

Descrizione — *Holotypus* ♂. Clipeo largo alla base 3.5 mm, lungo al centro 0.6 mm, angoli anteriori smussati, sinuato al centro. Fronte fortemente rilevata in forma di carena trasversale. Fronte ed occipite con punteggiatura densa. Clipeo con punteggiatura più sparsa. Carena frontale, sutura clipeo-frontale e margine anteriore del clipeo neri. Antenne di 9 articoli: funicolo di 6 e clava di 3 articoli, questa è corta e compatta ed è lunga 1.27 mm.

Base del pronoto con solco parallelo alla sua lunghezza, margini laterali interi. Angoli anteriori prolungati in avanti in apofisi piatta, staccata dal bordo anteriore con un angolo rientrante. Punteggiatura densa ed uniforme. Scutello triangolare largo alla base 2 mm e lungo 1.1 mm. Elitre lucide con punteggiatura piccola ed



Figg. 1-6 — 1 - *Microserica hellmichi* Frey (Those): parameri in proiezione dorsale; 2 - *M. longifoliata* Frey (Mt. Hanumanti): parameri in proiezione dorsale; 3 - *Neodontocnema newari* n. sp. (Holotypus): parameri in proiezione laterale; 4 - Idem: parameri in proiezione dorsale; 5 - *Panoitrogus nepalensis* Frey (Jiri): parameri in proiezione laterale; 6 - *Brabmina braeti* Brsk. (Thodung): parameri in proiezione laterale.

uniforme, con intervallo suturale a punteggiatura più rada ed aspetto più lucido. L'intervallo suturale si allarga progressivamente dalla base all'apice elitrale. Elette dalla metà esterna all'apice suturale con orlo membranoso.

Pigidio lucido a punteggiatura sparsa con margine libero ribordato e rilevato. Edeago con parameri come in figg. 3 e 4.

Paratypi ♂♂ e ♀♀: stessi caratteri dell'*holotypus*.

Derivatio nominis — Dedicata alla popolazione che abita la valle di Katmandu.

Osservazioni — La specie risulta strettamente correlata a *N. imitatrix* Brsk. e *diversiceps* Moser. Ne differisce tuttavia a causa della forma dei parameri bifidi. I rami superiori dei suddetti sono, in *N. newari* n. sp., uniformemente curvati fino all'apice mentre i rami inferiori sono debolmente divaricati e sporgono pertanto appena lateralmente.

Panotrogus nepalensis Frey

1969 - *Ent. Arb. Mus. Frey*, 20: 525

Di questa specie abbiamo potuto esaminare il Tipo e ne diamo in fig. 5 il disegno dell'edeago. Nel Zoologischen Staatssammlung di Monaco sono conservati degli esemplari femmina di *Brahmina donckieri* Brsk. simili alle femmine di *P. nepalensis* da noi esaminate. E' pertanto probabile una sinonimia tra le due entità che potrà essere accertata dall'esame del Tipo maschio di *B. donckieri*.

Brahmina coriacea Hope

nomen nudum?

Abbiamo trovato nella collezione del British Museum of Natural History di Londra degli esemplari, molto simili ad alcuni da noi catturati, recanti l'autografa determinazione di Hope "*Brahmina coriacea* Hope". Nel catalogo di DALLA TORRE (1912) non risulta però la descrizione di tale specie: soltanto una più accurata ricerca bibliografica potrà stabilire se la descrizione è stata pubblicata da HOPE.

Riportiamo il disegno dell'edeago di questa specie da noi raccolta (fig. 13) a confronto con l'edeago di un esemplare di *B. cribricollis* Redtb. determinato da Frey e proveniente dal Bhutan (fig. 12).

Brahmina braeti Brsk.

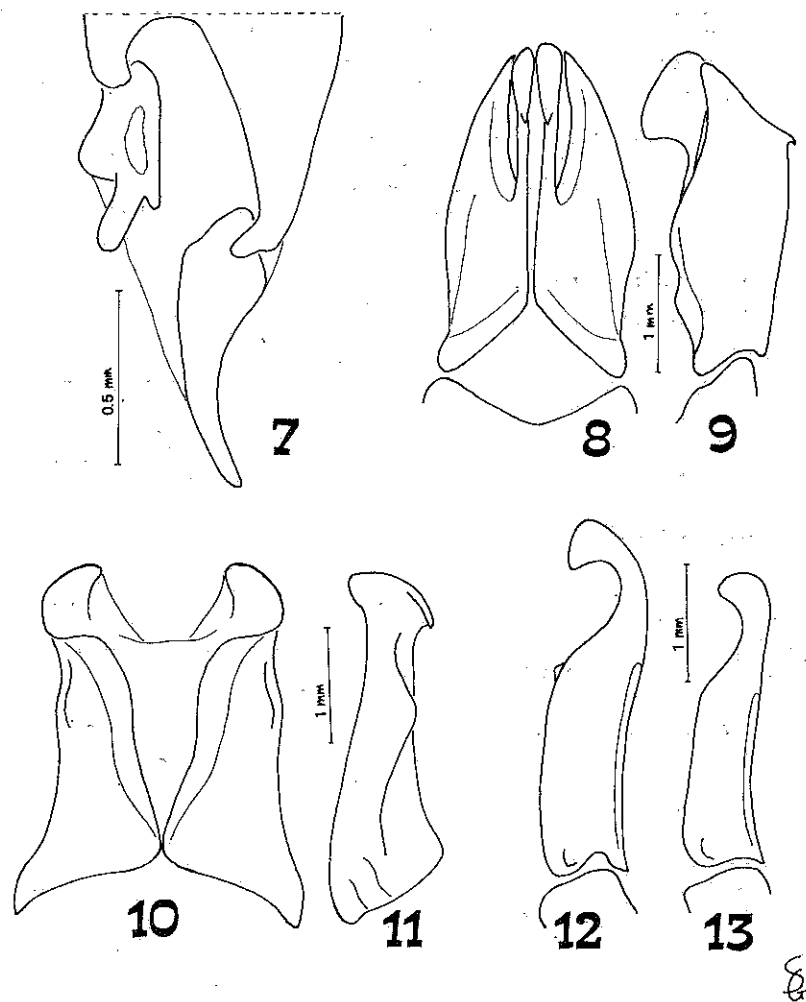
1896 - *Ann. Soc. Ent. Belg.*, 40: 161

Riportiamo in figura 6 il disegno dell'edeago di questa specie conosciuta finora solo del Bengala (DALLA TORRE, 1912) e del Bhutan (FREY, 1975).

Melolontha amplipennis Frey

1975 - *Entomologica Basiliensia*, 1: 238

Nella collezione del British Museum of Natural History di Londra vi è una lunga serie di esemplari identici alla *Melolontha amplipennis* Frey e determinati da Arrow come *M. virescens* (Brsk.). E' probabile che le due entità siano sinonimi ma per la conferma è necessario esaminare il tipo di *virescens* descritto da Brenske nel genere *Hoplosternus* Guér. In figg. 10 e 11 riportiamo il disegno dei parameri di *N. amplipennis*.



Figg. 7-13 — 7 - *Trichoserica sherpa* n. sp. (*Holotypus*): parameri in proiezione dorsale; 8 - *Holotrichia microsquamosa* Frey (Katmandu): parameri in proiezione dorsale; 9 - *Idem*: parameri in proiezione laterale; 10 - *Melolontha amplipennis* Frey (Jiri): parameri in proiezione dorsale; 11 - *Idem*: parameri in proiezione laterale; 12 - *Brahmina cribricollis* Rdtb. (Bhutan): parameri in proiezione laterale; 13 - *B. coriaca* Hope (Jiri via Those): parameri in proiezione laterale.

Hoplia coeruleosignata Moser1916 - *Deutsch. Ent. Zeitschr.*: 187*Hoplia schereri* TESAR, 1969 - *Acta Musei Silesiae*, 8: 57. (Syn.).

Abbiamo raccolto nella località tipica di *H. schereri* una numerosa serie di esemplari di questa specie conosciuta fino ad ora in solo 7 esemplari. In un primo tempo gli esemplari erano stati denominati con questo nome, ma recentemente il collega Zdenek Tesar ci ha comunicato che i tipi di *H. coeruleosignata* da lui esaminati sono identici anche nella conformazione dell'edeago alla sua *schereri*. E' possibile pertanto fissare in questa sede la seguente sinonimia: *Hoplia coeruleosignata* Moser = *H. schereri* Tesar, con priorità per la prima.

Per entrambe le descrizioni vi sono però delle importanti precisazioni da fare. Nella descrizione di *schereri* si legge che gli articoli antennali sono 9, in realtà nella totalità degli esemplari esaminati il numero degli articoli antennali è 10 e gli esemplari di Tesar con 9 articoli hanno una segmentazione indistinta. Per quanto riguarda la descrizione di *H. coeruleosignata* ci sembra probabile che la località tipica, "India Madura", sia errata, in quanto nella collezione Moser sono presenti due esemplari: il tipo, che porta la località "Madura" ed un altro con la località "Himalaya". Alla luce del materiale e dei dati in nostro possesso crediamo, assieme a Tesar, che la località Madura (sud India) sia errata e che probabilmente *H. coeruleosignata* sia presente solo nella regione himalayana.

Nella serie di esemplari da noi raccolta sono presenti le seguenti aberrazioni cromatiche:

- a) parte superiore con squame nere ed ornamentazione a squame verdi-celesti;
- b) parte superiore con squame nere ed ornamentazione a squame rossastre;
- c) parte superiore con squame ocre ed ornamentazione a squame giallo-oro;
- d) parte superiore uniformemente con squame nere senza ornamentazione.

Anomala marginipennis Arrow1912 - *Ann. Mag. Nat. Hist.* 9, 8: 78

L'esame del Tipo e della serie di esemplari determinati da Arrow come *marginipennis* presenti nella collezione del British Museum, rivela, come già supposto dallo stesso descrittore, che sotto lo stesso nome sono in realtà riunite due specie differenti. Essendo lo studio di questo materiale tuttora in corso abbiamo mantenuto, per gli esemplari da noi raccolti, il nome di *A. marginipennis* sensu lato.

Adoretosoma fulviventre Blanchard1851 (1850) - *Cat. Coll. Ent. Mus. Paris*: 235

Nella lunga serie di esemplari da noi raccolti c'è un esemplare maschio molto aberrante nella morfologia esterna. Tale esemplare, a differenza della forma tipica, presenta tegumenti densamente rugosi ed un colore completamente nero piceo. L'esame dei genitali rivela tuttavia, senza ombra di dubbio, l'identità specifica con gli altri esemplari della serie.

BIBLIOGRAFIA

- [1] ARROW G. J., 1917 - The Fauna of British India including Ceylon and Burma. Coleoptera Lamellicornia part II: Rutelinae, Desmonycinae and Euchirinae - *Taylor & Francis Publ.*, London: 387 pagg., 5 tavv.
- [2] ARROW G. J., 1925 - The Fauna of British India including Ceylon and Burma. Coleoptera Lamellicornia, Cetoniinae and Dynastinae - *Taylor & Francis Publ.*, London: 322 pagg., 2 tavv.
- [3] DALLA TORRE VON, K. W., 1912-13 - Coleopterorum Catalogus. Scarabaeidae: Melolonthinae - *Junk Ed.*, Berlin: 450 pagg.
- [4] FREY G., 1965 - Neue Sericinen aus dem nordöstlichen Himalaya - *Ergebn. Forsch. - Unternehmen Nepal Himalaya*, 2: 88-93, 10 figg.
- [5] FREY G., 1969 - Neue Melolonthiden aus Nepal - *Ent. Arb. Mus. Frey*, 20: 518-525, 4 figg.
- [6] FREY G., 1971 - Bestimmungstabelle der indischen und ceylonesischen Arten der Gattung *Holotrichia* Hope - *Ent. Arb. Mus. Frey*, 22: 206-225, 38 figg.
- [7] FREY G., 1972 - Neue chinesische Melolonthiden aus dem Museum Koenig in Bonn und einige neue *Holotrichia*-Arten - *Ent. Arb. Mus. Frey*, 23: 108-121, 8 figg.
- [8] FREY G., 1973 - Neue orientalische Melolonthiden - *Ent. Arb. Mus. Frey*, 24: 232-239, 5 figg.
- [9] FREY G., 1975 - Ergebnisse der Bhutan-Expedition 1972 des Naturhistorischen Museums in Basel. Coleoptera: Fam. Scarabaeidae, Subf. Melolonthinae Rutelinae - *Entomologica Basiliensia*, 1: 223-247, 14 figg.
- [10] MACHATSCHKE J. W., 1972 - Coleopterorum Catalogus Supplementa - Pars 66 - Fasc. 1. Scarabaeoidea: Melolonthidae, Rutelinae - *Junk Ed.*, Berlin: 429 pagg.
- [11] MIKSIČ R., 1977 - Monographie der Cetoniinae der paläarktischen und orientalischen Region, Band II: Gymnetini, Phaedinini, Gnathocerini, Heterorrhini - *Forstinstitut in Sarajevo Ed.*, 400 pagg., 43 figg., 15 tavv.
- [12] SCHENKLING S., 1922 - Coleopterorum Catalogus. Scarabaeidae: Trichiinae, Valginae - *Junk Ed.*, Berlin: 58 pagg.
- [13] TESAR Z., 1971 - Revision der *Hoplia*-Arten aus dem Himalaya-Gebiet - *Acta Musei Silesiae*, Series A, 20: 151-188.

RIASSUNTO

Gli Aa. espongono i risultati di una missione di ricerca in Nepal orientale svoltasi nel maggio-giugno 1980. Dall'esame del copioso materiale di Scarabaeidae floricoli raccolti e determinati risultano 45 specie di cui 2 nuove per la scienza, *Trichoserica sherpa* e *Neodontocnema newari*, ed altre nuove o poco note per tale regione. Viene inoltre stabilita la sinonimia: *Hoplia coeruleosignata* Moser = *H. schererii* Tesar.

ABSTRACT

Pleurostict Scarabaeidae collected in the East Nepal with description of two new species (Coleoptera).

A large amount of *Pleurostict* Scarabaeidae, collected in the East Nepal during a expedition in the may-june 1980, has been examined by the Aa.; between the 45 species listed, two are new for the Science (*Trichoserica sherpa* and *Neodontocnema newari*) and many others are new or little known for the Nepalish fauna. It's also ascertained the synonymy: *Hoplia coeruleosignata* Moser = *H. schererii* Tesar. *Trichoserica sherpa* n. sp. is related to *T. eberti* Frey and *umbrina* Bl. *Neodontocnema newari* n. sp. is related to *N. diversiceps* Moser and *imitatrix* Brsk. Some external features and the aedeag characters are sufficient for the identification of all these species.

Indirizzo degli Aa.: G. Sabatinelli, P.le Caduti della Montagnola 50 - 00142 Roma
E. Migliaccio, Via Piacenza 5 - 00184 Roma

