

GUIDO SABATINELLI

*HOPLIA COERULEA COSIMII*, NUOVA SOTTOSPECIE  
DELL'ISOLA DI MALLORCA (BALEARI)

(*Coleoptera Scarabaeidae*)

*Hoplia coerulea cosimii* n. ssp.

*Serie tipica* - Holotypus ♂, Spagna, Mallorca, VI-1957, leg. Ortego, conservato nel Museo di Storia Naturale di Parigi; Paratypi, stessi dati dell'olotipo, 2 ♂♂ in collezione G. Sabatinelli.

*Diagnosi* - *Hoplia* di piccole dimensioni, 7 - 8 mm, con: antenne di 9 articoli, unghia dei tarsi posteriori intera, parte superiore ricoperta di squame blu iridescenti, clipeo a margini retti.

*Descrizione* dell'Holotypus ♂: lunghezza 7,5 mm, larghezza 3,9 mm.

Clipeo rettangolare con margini rettilinei ed angoli arrotondati; largo alla base 1 mm, senza squame ma con corti peli eretti. Margine anteriore rilevato. Fronte piatta rivestita da squame rotonde blu iridescenti con frammiste poche squame oblunghe argentee e corti peli eretti.

Protorace con massima larghezza pari a 3,3 mm; lungo al centro 2,3 mm. Massima larghezza situata nella metà basale; margini laterali sfuggenti. Angoli anteriori retti, angoli posteriori ampiamente arrotondati. Margine anteriore e laterali con corte setole. Pronoto coperto da squame rotonde blu iridescenti; sul disco sono presenti 4 corte setole.

Scutello emielittico, largo alla base 0,6 mm e lungo 0,5 mm, interamente ricoperto di squame blu iridescenti.

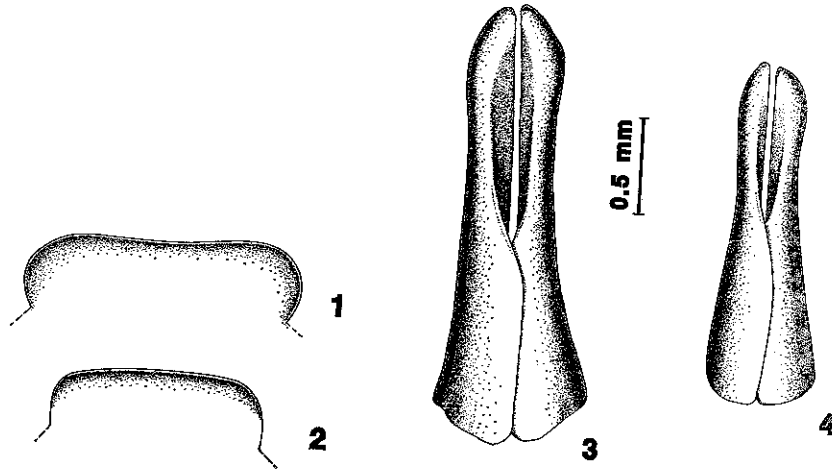
Elitre con callo omerale molto rilevato. Margine laterale ribordato da dietro il callo omerale all'angolo apicale esterno. Angolo suturale arrotondato. Tegumenti ricoperti da squame tonde blu iridescenti. Peli eretti sono presenti al margine laterale sotto il callo omerale; restante parte del margine laterale con corte setole, queste ultime sono sparsamente presenti anche sul disco.

Parte inferiore del corpo e pigidio coperti da squame rotonde, argentee iridescenti. Sterniti addominali con pochi, sottili peli eretti. Bordo apicale del pigidio con corti peli eretti.

Tibie anteriori tridentate con dente apicale e mediano divaricati. Unghie dei tarsi anteriori bifide all'apice, la superiore più grande del doppio di quella inferiore; unghia inferiore dei tarsi mediani fessa all'apice, unghia superiore dei tarsi mediani intera e grande solo  $\frac{1}{4}$  di quella inferiore; unghia dei tarsi posteriori intera.

Paratypi ♂♂: lunghezza 7,6 - 7,8 mm, larghezza 4 - 4,1 mm. Stessi caratteri generali dell'olotipo.

*Femmina* sconosciuta.



Figg. 1 - 4 - Fig. 1: clipeo di *Hoplia coerulea coerulea* Drury (Spagna); Fig. 2: clipeo di *Hoplia coerulea cosimii* n. ssp. (Olotipo); Fig. 3: edeago di *H. coerulea coerulea* Drury (Spagna); Fig. 4: edeago di *H. coerulea cosimii* n. ssp. (Olotipo).

*Derivatio nominis* - Dedico la specie all'amico Piero Cosimi, entomologo romano, nella collezione del quale ho trovato i tre esemplari descritti.

*Osservazioni* - Pur essendo la serie tipica costituita da soli tre esemplari, si è tentato tuttavia un confronto statistico tra la taglia di *H. coerulea cosimii* n. ssp. e quella di 26 esemplari maschi di *Hoplia coerulea coerulea* Drury del continente. I risultati sono presentati in Tabella 1. La lunghezza media di *H. coerulea coerulea* è 8,3 mm, quella di *H. coerulea cosimii* 7,5 mm, risultando quest'ultima di circa il 10% più piccola della precedente. La differenza, analizzata con il test di Student, corretto per varianze disuguali, è estremamente significativa ( $t = 10,88$ ;  $P < 0,001$ ).

TABELLA 1 - Analisi statistica della lunghezza, in mm, dei maschi di *Hoplia coerulea coerulea* Drury della Francia e della Spagna e di *H. coerulea cosimii* n. ssp. di Mallorca.

	N° Ex.	Media	Er. St.	Min.	Max.	Dev. St.
<i>H. coerulea coerulea</i>	26	9,7	0,17	9,3	11,5	0,88
<i>H. coerulea cosimii</i>	3	7,6	0,09	7,5	7,8	0,15

In *Hoplia coerulea coerulea* i margini laterali del clipeo sono largamente arrotondati ed il margine anteriore è concavo. In *Hoplia coerulea cosimii* i margini anteriore e laterali del clipeo sono retti, quelli laterali sono anche convergenti. Gli sterniti addominali di *H. coerulea coerulea* sono provvisti di una fila di robuste setole alla metà trasversale del segmento. Sugli sterniti addominali di *H. coerulea cosimii*, sono presenti invece solo rari fini peli. La conformazione dell'edeago delle due specie è differente (Figg. 3 e 4) anche tenendo conto delle differenze indotte dalla taglia.

*Hoplia coerulea coerulea* è diffusa in Francia a Sud della Loira e nel Nord-Est della Spagna (BARAUD, 1977). Sono stati da noi esaminati esemplari di *Hoplia coe-cosimii* n. ssp. ha acquisito una differenziazione morfologica anche di altri caratteri che permette di separarla facilmente da *H. coerulea* Drury e fanno supporre l'acquisizione di una individualità specifica che andrebbe confermata con più abbondante materiale.

Nelle isole Baleari, per gli Scarabeidi floricoli, si segnalano inoltre i seguenti altri endemismi: *Amphimallon menorcanum* Reitter di Menorca, *Elaphocera cap-deboui* Schauffus di Mallorca ed *Elaphocera ibicensis* Escalera di Ibiza (BAGUENA, 1967).

*Hoplia coerulea coerulea* è diffusa in Francia a Sud della Loira e nel Nord-Est della Spagna (BARAUD, 1977). Sono stati esaminati esemplari di *Hoplia coerulea* Drury presenti in collezione E. Migliaccio e G. Sabatinelli e provenienti da: Francia, Lombez, VII-1971, 10 ex.; Le Planchart (Conege), 8-VIII-1965, leg. Mal, 1 ex.; Lozère, Molezon, VI-1970, 2 ex.; Larrau (B. Py.), VII-1955, leg. Levasseur, 1 ex.; Villefranche de Confilant, 3-VII-1901, 1 ex.; St. Michel de Cuxa, 9-VII-1901, 2 ex.; Vernet les Bains (Pyr. or.), 5-VII-1957, leg. Berson, 3 ex. Spagna, Pirenei orientali, Camprodon, 7-VIII-1968, leg. Mateu, 2 ex.; Catalogna, Montseny, VII-1955, leg. Lagar, 2 ex.; Montseny, VII-1954, leg. Mosea, 2 ex.

#### RIASSUNTO

L'Autore descrive *Hoplia coerulea cosimii* sottospecie nana insulare di Mallorca (Baleari) di *H. coerulea*. Se ne differenzia, oltre che per la taglia inferiore (7-8 mm), anche per la forma del clipeo, per la quasi assenza di peli sui segmenti addominali e per la forma dei parameri.

#### ABSTRACT

*Hoplia coerulea cosimii*, new species from the Mallorca (Balearic Islands) (Coleoptera Scarabaeidae).

The Author describes the *Hoplia coerulea cosimii* insular dwarf subspecies of *H. coerulea*, from which, besides for size (7-8 mm), it differentiates for shape of clypeus and parameta and for its downless abdominal segments.

#### BIBLIOGRAFIA

- BAGUENA L., 1967 - Scarabaeoidea de la Fauna Ibero balear y Pirenaica - *Consejo Superior de Investigaciones Cientificas*, Madrid: 576 pp.
- BARAUD J., 1977 - Coléoptères Scarabaeoidea. Faune de l'Europe occidentale - *Suppl. Nouv. Rev. Entom.*, 7: 1-352.
- , 1979 - Coléoptères Scarabaeoidea. Faune de l'Europe occidentale. Addenda et Errata - *Nouv. Rev. Entom.*, 9: 23-45.

Indirizzo dell'A.: Istituto Superiore di Sanità, Lab. Parassitologia,  
Viale Regina Elena 299, 00161 Roma.

